

Primaria Comunitaria Valley View

Departamento de Educación de California Informe Escolar de Rendición de Cuentas Reportado Utilizando Datos del Ciclo Escolar 2016-17

A más tardar, para febrero 1º de cada año, la ley estatal exige que cada escuela de California publique un Informe Escolar de Rendición de Cuentas (SARC por sus siglas en inglés). El SARC contiene información sobre la condición y el rendimiento de cada escuela pública de California. Bajo la fórmula de financiamiento de control local (LCFF por sus siglas en inglés) se requiere que todas las agencias locales de educación (LEAs por sus siglas en inglés) preparen un plan de rendición de cuentas de control local (LCAP por sus siglas en inglés), que describe como pretenden cumplir con las metas anuales específicas a la escuela para todos los alumnos, con actividades específicas para tratar las prioridades estatales y locales. Además, los datos reportados en el LCAP deben ser consistentes con los datos reportados en el SARC.

- Para mayor información sobre los requisitos del SARC, consulte la página web del Departamento de Educación de California (CDE por sus siglas en inglés) en <http://www.cde.ca.gov/ta/ac/sa/>.
- Para mayor información sobre el LCFF o LCAP, consulte la página web de CDE en <http://www.cde.ca.gov/fq/aa/lc/>.
- Para mayor información sobre la escuela, los padres/tutores y miembros de la comunidad deberían comunicarse con el director de la escuela o la oficina del distrito escolar.

DataQuest

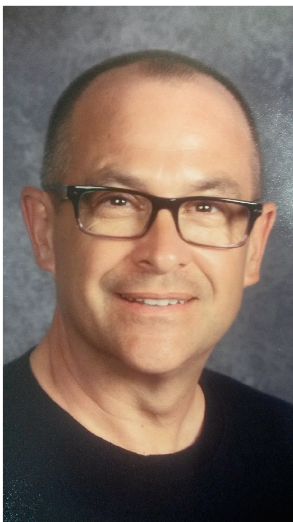
DataQuest es una herramienta de datos que se encuentra en la página web de [CDE DataQuest Web page](#) que contiene mayor información sobre esta escuela y comparaciones de la escuela al distrito y el condado. Específicamente, DataQuest es un sistema dinámico que proporciona reportes de contabilidad (p.ej. datos de exámenes, inscripciones, egresados de preparatoria, estudiantes que no terminan sus estudios, matriculaciones de cursos, personal, y datos sobre estudiantes aprendices de inglés).

Internet Access

El acceso al internet está disponible en bibliotecas públicas y lugares que son accesibles al público (p.ej. la Biblioteca Estatal de California). Por lo general el acceso al internet en las bibliotecas y lugares públicos se ofrece por orden de llegada. Otras restricciones del uso incluyen las horas de servicio, la cantidad de tiempo que una estación se puede utilizar (dependiendo en la disponibilidad), los programas que estén disponibles en una estación y la habilidad de poder imprimir documentos.

Rick Drew, Director

Director, Primaria Comunitaria Valley View



Nuestra Escuela

¡Bienvenidos al Informe de Rendición de Cuentas Escolar de Valley View. Toda la comunidad de la escuela Valley View y Distrito Escolar de Sulphur Springs Union están muy orgullosos y muy contentos de compartir los cambios y el crecimiento que está tomando lugar en nuestra escuela.

En el 2012, los miembros del Consejo del Distrito Escolar de Sulphur Springs Union dedicaron más de 17 millones de dólares para proyectos de construcción para Valley View. En mayo de 2015, la construcción de un nuevo edificio anexo para estudiantes severamente discapacitados y médicamente frágiles, una nueva biblioteca y salones de educación general fueron iniciados. Durante el 01 de mayo de 2015 durante la "Ceremonia Innovadora" el Director Rick Drew agradeció a la comunidad de SSSD de votantes y Miembros de SSSD del Consejo: el Dr. Kerry Clegg (Presidente de la Junta), miembros del consejo: Sra. Shelley Weinstein, Sr. Denis DeFigueiredo, Lori MacDonald, el Sr. Ken Chase y la Superintendente, Dra. Catherine Kawaguchi por su liderazgo y apoyo de esta magnífica mejora para estudiantes de educación especial y toda la comunidad Valley View. Discursos gozosos de reconocimiento y apreciación, canciones y aclamaciones de gracias y el inicio de los cimientos comenzaron un período de construcción de dieciocho meses. Distinguidos invitados incluyeron a: alcalde de Santa Clarita Pro Tem Bob Kellar, asambleísta Scott Wilk y el representante del congresista Steve Knight, Dante Acosta – cada uno reconociendo la continua tradición de proveer educación de alta calidad en instalaciones excepcionales; y felicitando a los miembros del Consejo Directivo por su éxito para los estudiantes. La nueva instalación de dos pisos, 300 pies de largo, 33,000 pies cuadrados fue completada en agosto de 2016 e incluye instalaciones especialmente diseñadas para el programa del distrito regional que sirve a estudiantes 3 a 12 años de edad con múltiples discapacidades, severamente discapacitados o con condiciones médicamente frágiles. Además, la nueva instalación reemplaza todos los salones reubicables existentes con salones de tecnología instruccional y una hermosa biblioteca nueva. El Distrito Escolar de Sulphur Springs Union desearía una vez más dar gracias a nuestra comunidad votante por su apoyo de junio de 2012 en la medida "CK - Salones para los Niños," las actualizaciones tecnológicas, las bibliotecas actualizadas y ampliadas, y la reparación o sustitución de tejados envejecidos, sistemas de ventilación y patios de recreo en el distrito; y los proyectos importantes de construcción de Valley View para los jóvenes estudiantes del distrito.

** La versión en español de la Boleta de Calificación de Rendición de Cuentas y Control Local estará disponible en:

Comentario del Director

Bienvenidos a la Escuela Comunitaria Valley View

Contacto

Valley View Community Elementary
19414 Sierra Estates Dr.
New hall, CA 91321-2196

Teléfono: 661-251-2000
E-mail: rdrew@sssd.k12.ca.us

Acerca de Esta Escuela

Información de Contacto (Ciclo Escolar 2017-18)

Datos de Contacto del Distrito (Ciclo Escolar 2017-18)	
Nombre del Distrito	Sulphur Springs Union
Teléfono	(661) 252-5131
Superintendente	Catherine Kawaguchi
Correo Electrónico	ckawaguchi@sssd.k12.ca.us
Página Web	http://www.sssd.k12.ca.us

Datos de Contacto de la Escuela (Ciclo Escolar 2017-18)	
Nombre de la Escuela	Valley View Community Elementary
Domicilio	19414 Sierra Estates Dr.
Ciudad, Estado, CP	Newhall, Ca, 91321-2196
Teléfono	661-251-2000
Directora	Rick Drew , Director
Correo Electrónico	rdrew@sssd.k12.ca.us
Código de Condado-Distrito-Escuela (CDS)	19650456071682

Actualizado: 12/18/2017

Descripción y Declaración de la Misión del Plantel (Ciclo Escolar 2017-18)

Aunque Valley View se esfuerza por mejorar continuamente el rendimiento académico en todas las áreas, los objetivos de mejora escolar para el ciclo escolar 2017-18 se enfocarán en incrementar el porcentaje de estudiantes que muestran un dominio del idioma inglés al incrementar el dominio en la Comprensión de Lectura y Desarrollo del Idioma inglés, e incrementando el porcentaje de estudiantes que muestran dominio en matemáticas. Acciones que apoyarán el objetivo escolar de mejorar continuamente la experiencia educacional en Valley View:

- Proporcionar un campo desafiante e interesante de estudio para los estudiantes que están en conformidad con normas estatales de California y directrices del Distrito Escolar Sulphur Springs
- El uso de una variedad de estrategias de enseñanza, las técnicas y la tecnología para satisfacer las necesidades de los estudiantes diversos
- Promover crecimiento educacional continuo para los estudiantes, padres y personal que crean una comunidad de estudiantes de por vida
- Asegurar un ambiente de aprendizaje seguro y ordenado.
- Crear y mantener una comunicación positiva y efectiva entre el hogar, la escuela y la comunidad.
- Proveer tarea regular, monitoreada que permite a los niños a practicar lo que han aprendido en el aula.
- Uso de la estructura Comunidad de Aprendizaje Profesional (PLC) para garantizar los niveles de aprendizaje para todos los estudiantes al incrementar la cultura escolar de colaboración y enfoque en los resultados como medida de nuestra eficacia.

El progreso hacia las metas escolares de Valley View es monitoreado en forma permanente el uso de evaluaciones formativas y sumativas. Maestros individuales y equipos de nivel de grado se reunirán al menos una vez al mes para revisar los datos de logros individuales y de grupo durante el tiempo de Colaboración de Nivel y CCM (cada lunes para TK & SDCs) y (cada martes para los grados K-6^o). Los niveles de grado reportan el progreso a los administradores del sitio, que se comparte con el Equipo de Liderazgo Escolar, ELAC y el Consejo Escolar. Monitoreo comentarios para SPSA se agregan a lo largo del año en función de las aportaciones de personal, ELAC y SSC. Revisiones a nuestro SPSA y aprobación de la Junta posterior, se producirán si hay materiales y / o presupuesto cambios sustanciales durante el año escolar. Resultados de la evaluación se pondrán a disposición de los padres y los interesados en las siguientes maneras:

- puntajes STAR se envían por correo
- resultados CELDT y Título III Notificaciones Anuales padres son enviados a casa
- resultados de los exámenes se discuten durante las conferencias
- sesiones de información para padres y reuniones del comité están disponibles para discutir la información
- Plan Individual para el Rendimiento Académico (SPSA)
- En cada reunión SSC actividades y políticas planificadas se revisan para asegurar el éxito del estudiante
- Reuniones del Equipo de Liderazgo se centran en la aplicación de estrategias y programas clave eficaces
- Un mínimo de una reunión de personal al mes se dedica a la planificación colaborativa nivel de grado para evaluar resultados de la evaluación, instrucción diseño y discutir las mejores prácticas para el desempeño estudiantil

Para tener una participación activa y positiva de nuestros padres/tutores de Valley View en la educación de sus niños durante el ciclo escolar 2017-18, el personal de Valley View se enfocará en estas acciones:

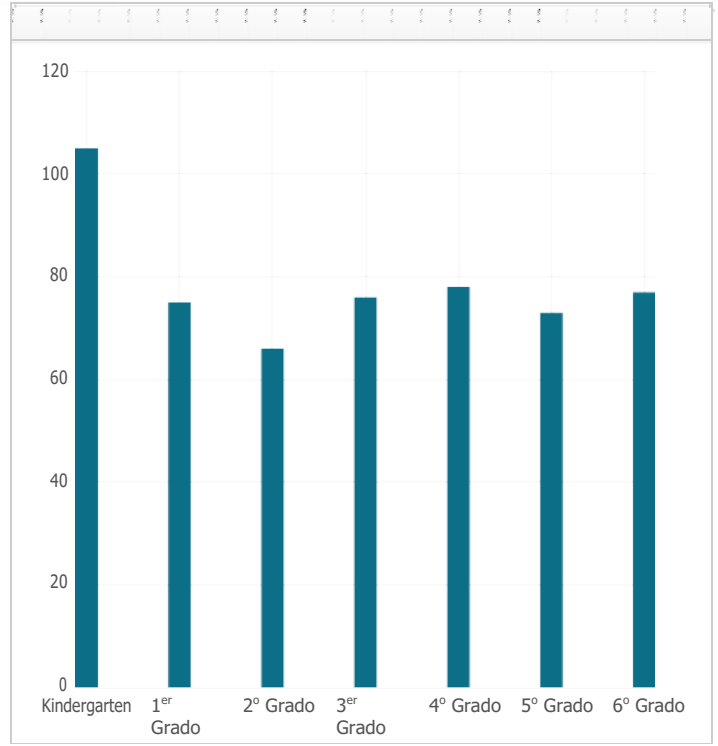
- Compartir con los padres/tutores que su participación es importante para el éxito de sus niños en la escuela
- Tomar iniciativa para la comunicación frecuente y efectiva entre la escuela y el hogar para que los padres/tutores sepan cuándo y cómo ayudar a sus niños con actividades de aprendizaje
- Ayudar a padres/tutores desarrollar estrategias para el aprendizaje en casa y para mejorar su éxito académico
- Ayudar a padres/tutores a desarrollar destrezas de crianza y poder proporcionar un entorno que apoya el éxito escolar y en la sociedad
- Motivar a padres/tutores a ser voluntarios en la escuela, asistir a presentaciones estudiantiles y juntas escolares, participar y formar parte de comités de consejo y otros grupos de liderazgo/abogacía. Valley View ofrece muchas actividades que promueven la participación de padres. Se anima a que se unan y participen en el PTA de Valley View (se proporciona la información del PTA por teléfono, correo electrónico y página de Facebook para invitar a padres), ser líderes de nuestro PTA, SSC, y el ELAC y participación en el DELAC, y asistir a las juntas de la escuela. Las juntas se enfocan en estrategias de apoyo para el aprendizaje en casa, destrezas de crianza, entendiendo el sistema educacional de Estados Unidos y los estándares académicos, y la aplicación práctica de la participación de padres en la escuela. Se ofrecen clases de inglés para adultos en nuestro distrito en ciertas noches. Estas clases son completamente gratuitas. Los padres reciben volantes informativos sobre las ubicaciones y horarios de las clases CBET, por lo menos dos veces al año. Actividades por las tardes incluye "Make & Take" (Crea y Llévalo a Casa) para estudiantes de Kinder, Noches de Arte en Familia del VVPTA, Noches STEAM, Información SBAC, programa de incentivos Accelerated Reader, y oportunidades de participación de padres durante todo el ciclo. Estos eventos por las tardes dan oportunidades para que los padres aprendan sobre las expectativas académicas y requisitos académicos de sus niños, y se ofrecen en inglés y español.

Un creciente número de padres dedicados forman parte del PTA Escolar. El PTA ofrece eventos familiares divertidos y apoya a los programas escolares como p.ej. nuestro "Programa de Enriquecimiento de las Artes" (que se ha ofrecido los últimos cinco años e incluye: música, teatro y las bellas artes, y el Coro Después de Clases), asambleas escolares, Semana del Listón Rojo, y actividades familiares. Valley View continúa enfocándose en la instrucción basada en la tecnología para ayudar a estudiantes de necesidades diversas. Cada salón de educación general cuenta con el uso de una laptop, iPad y un pizarrón SMARTBoard (electrónico) para brindarles a los estudiantes una educación a fondo (dos pizarrones electrónicos para salones con más de 25 estudiantes). Los maestros reciben capacitaciones continuas sobre la tecnología utilizada en sus salones. Además, las computadoras del salón han sido actualizadas para brindar acceso a nuevos programas y a pruebas AR, de lectura STAR y de matemáticas. El Laboratorio de Computación de la escuela está equipado con 40 computadoras (nuevas desde enero de 2014), además de la estación de maestros. Los estudiantes visitan el laboratorio cada semana para trabajar en proyectos. Además, este año, continuaremos añadiendo nueva tecnología (sets para clases de Chromebooks) para mejorar la instrucción. El orgullo escolar está presente por todo el plantel. En las asambleas mensuales, se reconoce a los estudiantes por sus logros y se celebra la muestra de un carácter sobresaliente y exitoso. El personal dedicado, los estudiantes, padres y voluntarios hacen de Valley View una escuela especial llena de altas expectativas y un espíritu de comunidad escolar compasiva.

Actualizado: 12/19/2017

Matriculación Estudiantil por Grado (Ciclo Escolar 2016-17)

Grado Escolar	Número de Estudiantes
Kindergarten	105
1 ^{er} Grado	75
2 ^o Grado	66
3er Grado	76
4 ^o Grado	78
5 ^o Grado	73
6 ^o Grado	77
Matriculación Total	550



Actualizado: 12/18/2017

Matriculación Estudiantil por Grupo Estudiantil (Ciclo Escolar 2016-17)

Grupo Estudiantil	Porcentaje de Matriculación Total
Raza Negra o Afroamericana	6.5 %
Indígenas de América del Norte o Nativo de Alaska	0.4 %
Asiático	3.1 %
Filipino	3.6 %
Hispano o Latino	67.6 %
Nativo Hawaiano u Otra Isla del Pacífico	0.2 %
Blanco	16.4 %
Dos o Más Razas	2.2 %
Otro	0.0 %
Grupo Estudiantil (Otro)	Porcentaje de Matriculación Total
Escasos Recursos Socioeconómicos	67.1 %
Aprendices de inglés	35.6 %
Estudiantes con Discapacidades	9.8 %
Menores en el Sistema de Cuidado Adoptivo Temporal	0.5 %

Actualizado: 12/18/2017

A. Condiciones del Aprendizaje

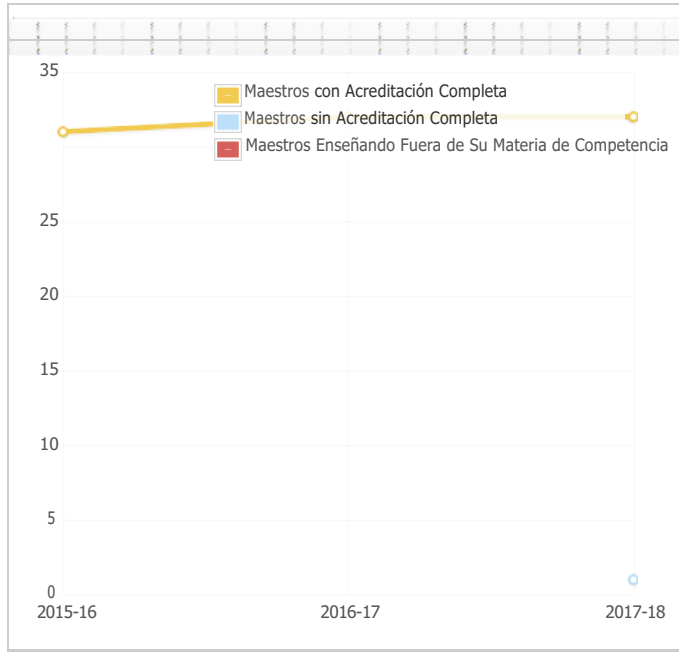
Prioridad Estatal: Básica

El SARC proporciona la siguiente información relacionada a la prioridad estatal: Básica (Prioridad 1):

- Grado bajo el cual maestros están asignados y completamente certificados en su materia y para sus estudiantes;
- Alumnos tienen acceso a materiales educativos alineados con los estándares; y
- Las instalaciones escolares se encuentran en buen estado de reparación

Credenciales Docentes

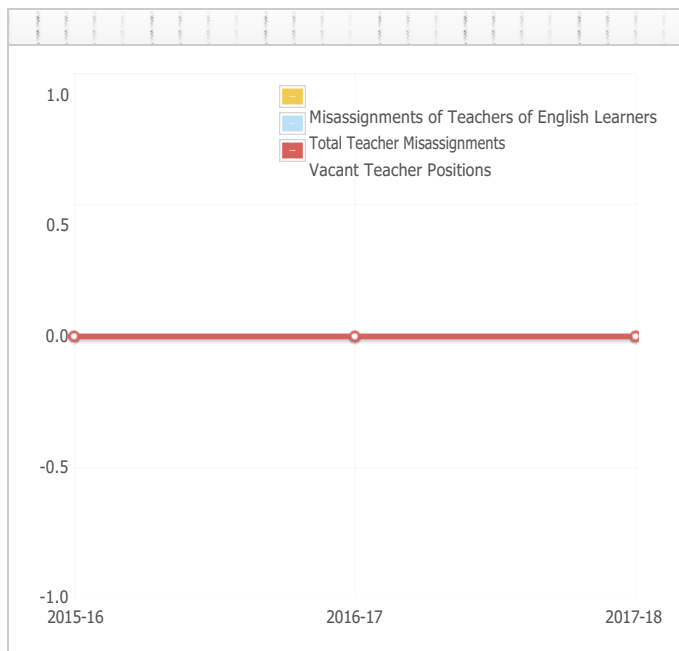
Maestros	Distrito			Escolar
	2015-16	2016-17	2017-18	
Con Acreditación Completa	31	32	32	255
Sin Acreditación Completa			1	2
Maestros Enseñando Fuera de Su Materia de Competencia (con acreditación completa)				



Actualizado: 12/19/2017

Asignaciones Docentes Equivocadas y Puestos Vacantes

Indicador	2015-16	2016-17	2017-18
Asignaciones Docentes Equivocadas para Aprendices de inglés	0	0	0
Cantidad Total de Asignaciones Docentes Equivocadas*	0	0	0
Puestos Docentes Vacantes	0	0	0



Nota: "Asignaciones Equivocadas" se refiere al número de puestos cubiertos por maestros faltos de autorización legal para enseñar ese grado escolar, materia o grupo estudiantil, etc

* El Total de Asignaciones Docentes Equivocadas incluye el número de asignaciones equivocadas de maestros de aprendices de inglés.

Actualizado: 12/18/2017

Calidad, Vigencia, Disponibilidad de Libros de Texto y Materiales Didácticos (Ciclo Escolar 2016-17)

Año y mes que se recolectaron los datos: enero 2018

Materia	Libros de Texto y Materiales de Instrucción/ año de adopción	¿De Adopción Más Reciente?	Porcentaje de Estudiantes que Carece Su Propia Copia Asignada
Lectura/Artes Lingüísticas	Benchmark Advance K-6 Ready to Advance T K	Sí	0.0 %
Matemáticas	Houghton Mifflin California: Math Expressions	Sí	0.0 %
Ciencias Naturales	Houghton Mifflin- California Science K-2 Pearson California Science 3-6	Sí	0.0 %
Historia-Ciencias Sociales	Pearson History/Social Science for California K-5 Harcourt Reflections 6	Sí	0.0 %
Idioma Extranjero			0.0 %
Salud	Houghton Mifflin & Pearson	Sí	0.0 %
Artes Visuales y Escénicas	McGraw Hill, Share the Music 1995 Davis Publications, Adventures in Art 1998	Sí	0.0 %
Equipo de Laboratorio (Grados 9º - 12º)	N/A	N/A	0.0 %

Nota: Celdas con N/A no requieren datos.

Actualizado: 12/18/2017

Condición de Instalaciones Escolares y Mejoras Planificadas

- La Escuela Comunitaria Valley View inspecciona sus patios escolares, áreas comunes e instalaciones de baños a diario. Se utiliza el formulario de "SAFETY INSPECTION CHECKLIST" (Formulario de Inspección de Seguridad) para inspeccionar todas las áreas de nuestras instalaciones. Los datos más recientes recolectados muestran que todas las condiciones fueron calificadas como "satisfactorias."
- La Escuela Comunitaria Valley View con dos inspecciones diarias sobre la limpieza de nuestros patios escolares y áreas comunes (biblioteca, salón para usos múltiples, laboratorio de computación, y laboratorio de ciencias), instalaciones de los baños, salones de clases, y sus oficinas. Una vez al mes utilizamos el Formulario de Inspección de Seguridad para inspeccionar y calificar (Buena/Normal/Mala) la limpieza de nuestras instalaciones y patios escolares. Estos datos fueron recolectados recientemente y muestra que el estado de todas las áreas (biblioteca, salón para usos múltiples, laboratorio de computación, y laboratorio de ciencias) fueron calificadas como "Buena."
- Todas las mejoras recientemente planeadas o completadas de las instalaciones se llevaron a cabo en abril de 2017. Favor de leer la sección "Descripción Escolar"
- Cualquier atención necesaria para garantizar una condición de buen estado se lleva a cabo tres veces al año, y se mide y califica utilizando las herramientas/formulario previamente mencionado en esta sección.

Actualizado: 12/19/2017

Estado de las Reparaciones en las Instalaciones Escolares

Año y mes más reciente del reporte FIT: noviembre 2017

Sistema Inspeccionado	Calificación	Reparación Necesaria y Acción Tomada o Planeada
Sistemas: Fugas de Gas, Mecánico/HVAC, Alcantarillado	Buena	N/A
Interior: Superficies Internas	Buena	N/A
Limpieza: Limpieza General, Infestación de Plagas	Buena	N/A
Eléctrico: Sistemas Eléctricos	Buena	N/A
Baños/Bebederos: Baños, Lavabos/Bebederos	Buena	N/A
Seguridad: Contra Incendios, Materiales Peligrosos	Buena	N/A
Estructural: Daños Estructurales, Techos	Buena	N/A
Exterior: Patio Escolar/Plantel Escolar, Ventanas/Puertas/Portones/Cercos	Buena	N/A

Calificación General de Instalaciones

Año y mes más reciente del reporte FIT: noviembre 2017

Actualizado: 12/18/2017

Calificación General	Buena
----------------------	-------

B. Resultados Estudiantiles

Prioridad Estatal: Logros Estudiantiles

El SARC proporciona la siguiente información en relación a la prioridad estatal: Logros Estudiantiles (Prioridad 4):

- **Evaluaciones Estatales** (p.ej., el sistema del Examen del Rendimiento y Progreso para Estudiantes de California [CAASPP], que incluye Evaluaciones Sumativas SmarterBalanced para estudiantes en la población de educación general y los Exámenes Alternos de California [CAAs] para Artes Lingüísticas en inglés [ELA] y matemáticas para los grados de tercero hasta octavo y onceavo grado. Solo pueden participar estudiantes elegibles para la administración del CAAs. Los puntos del CAAs están alineados con los estándares alternos del rendimiento, los cuales están alineados con los Estándares Académicos Fundamentales Estatales (CCSS) para estudiantes con las discapacidades cognitivas más significativas; y
- El porcentaje de estudiantes que han completado exitosamente cursos que satisfacen los requisitos de admisión a la Universidad de California y Universidad Estatal de California, o escuelas educacionales de carreras técnicas o programas de estudio

Resultados del Examen CAASPP en ELA y Matemáticas para Todos los Estudiantes

Grados Tercero a Octavo y Onceavo (Ciclo Escolar 2016-17)

Materia	Porcentaje de Estudiantes Cumpliendo o Superando los Estándares Estatales					
	Escuela		Distrito		Estado	
	2015-16	2016-17	2015-16	2016-17	2015-16	2016-17
Artes Lingüísticas / Alfabetismo (grados 3-8 y 11)	60%	61%	59%	60%	48%	48%
Matemáticas (grados 3-8 y 11)	49%	54%	47%	49%	36%	37%

Nota: Los porcentajes no son calculados cuando el número de estudiantes es menor a diez, ya sea porque el número de estudiantes en esta categoría es muy pequeño para exactitud estadística o para proteger la privacidad estudiantil.

Actualizado: 12/18/2017

Resultados del Examen CAASPP en ELA por Grupo Estudiantil**Grados Tercero a Octavo y Onceavo (Ciclo Escolar 2016-17)**

Grupo Estudiantil	Inscripción Total	Número de Evaluados	Porcentaje de Evaluados	Porcentaje Cumplido o Superado
Todos los Estudiantes	306	301	98.37%	60.80%
Masculino	154	150	97.40%	57.33%
Femenino	152	151	99.34%	64.24%
Raza Negra o Afroamericanos	21	21	100.00%	61.90%
Indígenas de América del Norte o Nativos de Alaska	--	--	--	
Asiático	--	--	--	
Filipino	--	--	--	
Hispano o Latino	212	208	98.11%	58.17%
Nativo Hawaiano u Otra Isla del Pacífico	--	--	--	
Blanco	47	47	100.00%	68.09%
Dos o Más Razas	--	--	--	
Escasos Recursos Socioeconómicos	213	210	98.59%	59.52%
Aprendices de inglés	142	140	98.59%	54.29%
Estudiantes con Discapacidades	45	44	97.78%	22.73%
Estudiantes Recibiendo Servicios Educativos de Migrantes				
Menores en el Sistema de Cuidado Adoptivo Temporal				

Nota: Los resultados de ELA incluye las Evaluaciones Sumativas Smarter Balanced y el CAA. El "Porcentaje Cumplido o Superado" es calculado tomando el número total de estudiantes que cumplieron o superaron el estándar en las Evaluaciones Sumativas Smarter Balanced más el número total de estudiantes que cumplieron el estándar (i.e., lograron Nivel-3 Alterno) en el CAAs dividido por el número total de estudiantes que participaron en ambas evaluaciones.

Nota: Guiones dobles (--) aparecen en la tabla cuando el número de estudiantes es menor a diez, ya sea porque el número de estudiantes en esta categoría es muy pequeño para exactitud estadística o para proteger la privacidad estudiantil.

Nota: El número de estudiantes evaluados incluye todos los estudiantes que participaron en el examen ya sea que hayan recibido un resultado o no; sin embargo, el número de estudiantes evaluados no fue el número que se utilice para calcular los porcentajes del nivel de rendimiento. Los porcentajes del nivel de rendimiento son calculados solo con el uso de estudiantes que recibieron resultados.

Actualizado: 12/18/2017

Resultados del Examen CAASPP en Matemáticas por Grupo Estudiantil**Grados Tercero a Octavo y Onceavo (Ciclo Escolar 2016-17)**

Grupo Estudiantil	Inscripción Total	Número de Evaluados	Porcentaje de Evaluados	Grupo Estudiantil
Todos los Estudiantes	306	302	98.69%	54.30%
Masculino	154	151	98.05%	56.95%
Femenino	152	151	99.34%	51.66%
Raza Negra o Afroamericanos	21	21	100.00%	38.10%
Indígenas de América del Norte o Nativos de Alaska	--	--	--	
Asiático	--	--	--	
Filipino	--	--	--	
Hispano o Latino	212	209	98.58%	54.07%
Nativo Hawaiano u Otra Isla del Pacífico	--	--	--	
Blanco	47	47	100.00%	61.70%
Dos o Más Razas	--	--	--	
Escasos Recursos Socioeconómicos	213	210	98.59%	52.86%
Aprendices de inglés	142	141	99.30%	51.06%
Estudiantes con Discapacidades	45	43	95.56%	23.26%
Estudiantes Recibiendo Servicios Educativos de Migrantes				
Menores en el Sistema de Cuidado Adoptivo Temporal				

Nota: Los resultados de matemáticas incluye las Evaluaciones Sumativas Smarter Balanced y el CAA. El "Porcentaje Cumplido o Superado" es calculado tomando el número total de estudiantes que cumplieron o superaron el estándar en las Evaluaciones Sumativas Smarter Balanced más el número total de estudiantes que cumplieron el estándar (i.e., lograron Nivel-3 Alterno) en el CAAs dividido por el número total de estudiantes que participaron en ambas evaluaciones.

Nota: Dobles guiones (--) aparecen en la tabla cuando el número de estudiantes es menor a diez, ya sea porque el número de estudiantes en esta categoría es muy pequeño para exactitud estadística o para proteger la privacidad estudiantil.

Note: El número de estudiantes evaluados incluye todos los estudiantes que participaron en el examen ya sea que hayan recibido un resultado o no; sin embargo, el número de estudiantes evaluados no fue el número que se utilizó para calcular los porcentajes del nivel de rendimiento. Los porcentajes del nivel de rendimiento son calculados solo con el uso de estudiantes que recibieron resultados.

Actualizado: 12/18/2017

Resultados del Examen CAASPP en Ciencias para Todos los Estudiantes

Grados Quinto, Octavo y Décimo

Materia	Porcentaje de Estudiantes con un Resultado de Competente o Avanzado					
	Escuela		Distrito		Estado	
	2014-15	2015-16	2014-15	2015-16	2014-15	2015-16
Ciencias (grados 5º, 8º, y 10º)	60.0%	60.0%	76.0%	71.0%	56%	54%

Nota: Los resultados de ciencias incluye Pruebas de los Estándares de California (CSTs), Evaluación Modificada de California (CMA), y el Examen del Rendimiento Alterno de California (CAPA) para los grados quinto, octavo y décimo.

Nota: No se muestran resultados cuando el número de estudiantes es menor a diez, ya sea porque el número de estudiantes en esta categoría es muy pequeño para exactitud estadística o para proteger la privacidad estudiantil

Nota: Los datos de 2016-17 no está disponible. El Departamento de Educación de California está desarrollando una nueva evaluación basado en los Estándares de Ciencias para la Siguiete Generación para Escuelas Públicas de California (CA NGSS). El nuevo Examen de Ciencias de California (CAST) se puso a prueba piloto en la primavera de 2017. Ya no se administrará el CST y CMA para Ciencias

Actualizado: 12/18/2017

Prioridad Estatal: Otros Resultados Estudiantiles

El SARC proporciona la siguiente información en relación a la prioridad estatal: Otros resultados estudiantiles (Prioridad 8):

- Resultados estudiantiles en la materia de aptitud física

Resultados del Examen de Aptitud Física de California (Ciclo Escolar 2016-17)

Grado Escolar	Porcentaje de Alumnos que Alcanzaron los Estándares de Aptitud Física		
	Cuatro de Seis Estándares de Aptitud Física	Cinco de Seis Estándares de Aptitud Física	Seis de Seis Estándares de Aptitud Física
5	23.4%	29.7%	7.8%

Nota: Los porcentajes no se calculan cuando la cantidad de estudiantes que presentaron los exámenes es diez o menos, ya sea porque la cantidad de estudiantes en esta categoría es muy pequeña para obtener una precisión estadística o para proteger la privacidad de los estudiantes.

Actualizado: 12/18/2017

C. Participación

Prioridad Estatal: Participación de Padres

El SARC proporciona la siguiente información en relación a la prioridad estatal: **Participación de los padres (Prioridad 3):**

- Esfuerzos que el distrito escolar procura para la contribución de los padres en la toma de decisiones para el distrito escolar y cada escuela

Oportunidades de Participación para los Padres (Ciclo Escolar 2017-18)

Para tener una participación activa y positiva de nuestros padres/tutores de Valley View en la educación de sus niños durante el ciclo escolar 2017-18, el personal de Valley View se enfocará en estas acciones:

- Compartir con los padres/tutores que su participación es importante para el éxito de sus niños en la escuela
- Tomar iniciativa para la comunicación frecuente y efectiva entre la escuela y el hogar para que los padres/tutores sepan cuándo y cómo ayudar a sus niños con actividades de aprendizaje
- Ayudar a padres/tutores desarrollar estrategias para el aprendizaje en casa y para mejorar su éxito académico
- Ayudar a padres/tutores a desarrollar destrezas de crianza y poder proporcionar un entorno que apoya el éxito escolar y en la sociedad
- Motivar a padres/tutores a ser voluntarios en la escuela, asistir a presentaciones estudiantiles y juntas escolares, participar y formar parte de comités de consejo y otros grupos de liderazgo/abogacía. Valley View ofrece muchas actividades que promueven la participación de padres. Se anima a que se unan y participen en el PTA de Valley View (se proporciona la información del PTA por teléfono, correo electrónico y página de Facebook para invitar a padres), ser líderes de nuestro PTA, SSC, y el ELAC y participación en el DELAC, y asistir a las juntas de la escuela. Las juntas se enfocan en estrategias de apoyo para el aprendizaje en casa, destrezas de crianza, entendiendo el sistema educacional de Estados Unidos y los estándares académicos, y la aplicación práctica de la participación de padres en la escuela. Se ofrecen clases de inglés para adultos en nuestro distrito en ciertas noches. Estas clases son completamente gratuitas. Los padres reciben volantes informativos sobre las ubicaciones y horarios de las clases CBET, por lo menos dos veces al año. Actividades por las tardes incluye "Make & Take" (Crea y Llévalo a Casa) para estudiantes de Kinder, Noches de Arte en Familia del VVPTA, Noches STEAM, Información SBAC, programa de incentivos Accelerated Reader, y oportunidades de participación de padres durante todo el ciclo. Estos eventos por las tardes dan oportunidades para que los padres aprendan sobre las expectativas académicas y requisitos académicos de sus niños, y se ofrecen en inglés y español.

Un creciente número de padres dedicados forman parte del PTA Escolar. El PTA ofrece eventos familiares divertidos y apoya a los programas escolares como p.ej. nuestro "Programa de Enriquecimiento de las Artes" (que se ha ofrecido los últimos cinco años e incluye: música, teatro y las bellas artes, y el Coro Después de Clases), asambleas escolares, Semana del Listón Rojo, y actividades familiares. Valley View continúa enfocándose en la instrucción basada en la tecnología para ayudar a estudiantes de necesidades diversas. Cada salón de educación general cuenta con el uso de una laptop, iPad y un pizarrón SMARTBoard (electrónico) para brindarles a los estudiantes una educación a fondo (dos pizarrones electrónicos para salones con más de 25 estudiantes). Los maestros reciben capacitaciones continuas sobre la tecnología utilizada en sus salones. Además, las computadoras del salón han sido actualizadas para brindar acceso a nuevos programas y a pruebas AR, de lectura STAR y de matemáticas. El Laboratorio de Computación de la escuela está equipado con 40 computadoras (nuevas desde enero de 2014), además de la estación de maestros. Los estudiantes visitan el laboratorio cada semana para trabajar en proyectos. Además, este año, continuaremos añadiendo nueva tecnología (sets para clases de Chromebooks) para mejorar la instrucción. El orgullo escolar está presente por todo el plantel. En las asambleas mensuales, se reconoce a los estudiantes por sus logros y se celebra la muestra de un carácter sobresaliente y exitoso. El personal dedicado, los estudiantes, padres y voluntarios hacen de Valley View una escuela especial llena de altas expectativas y un espíritu de comunidad escolar compasiva.

Prioridad Estatal: Participación Estudiantil

Actualizado: 12/19/2017

El SARC proporciona la siguiente información en relación a la prioridad estatal: **Participación estudiantil (Prioridad 5):**

- Índice de Abandono de Estudios de la Preparatoria; e
- Índice de Graduación de la Preparatoria

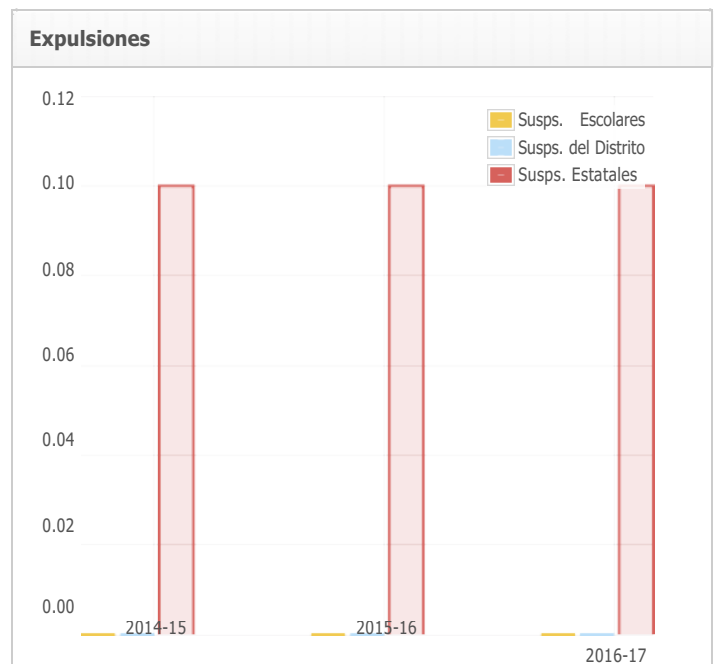
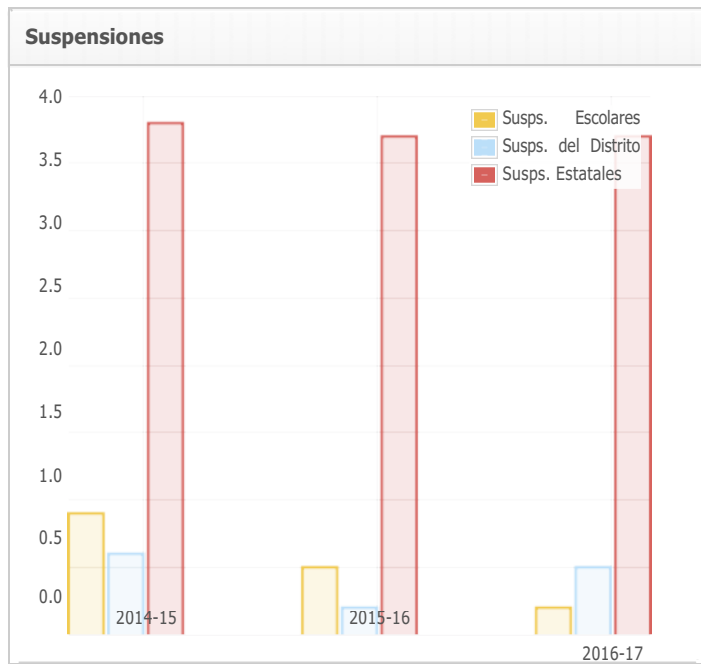
Prioridad Estatal: Clima Escolar

El SARC proporciona la siguiente información en relación a la prioridad estatal: Clima Escolar (Prioridad 6): Índice de suspensiones estudiantiles;

- Índice de expulsiones estudiantiles; y
- Otras medidas locales relacionadas con el sentido de seguridad

Suspensiones y Expulsiones

Índice	Escuela			Distrito			Estado		
	2014-15	2015-16	2016-17	2014-15	2015-16	2016-17	2014-15	2015-16	2016-17
Suspensiones	0.9%	0.5%	0.2%	0.6%	0.2%	0.5%	3.8%	3.7%	3.7%
Expulsiones	0.0%	0.0%	0.0%	0.0%	0.0%	0.0%	0.1%	0.1%	0.1%



Plan de Seguridad Escolar (Ciclo Escolar 2017-18)

El estudiante, miembros del personal tienen un derecho de asistir a una escuela segura donde él o ella esté seguro de daño físico o psicológico. El plan de la escuela Valley View es totalmente inclusivo con el propósito principal de resguardar la seguridad y el bienestar de los estudiantes, el personal escolar, y los visitantes de la escuela. El plan seguridad incluye información sobre la respuesta a simulacros de incendios, simulacros de desastres de terremotos, y cierres de emergencia de la escuela. Además, el plan de seguridad trata las preocupaciones de seguridad del plantel, al igual como la capacitación de los supervisores del patio escolar y el personal para reconocer e impedir el bullying en el plantel. El plan de seguridad más reciente fue aprobado el 9 de febrero de 2017.

Actualizado: 12/19/2017

D. Otra Información Relacionada al SARC

La información de esta sección debe incluirse en el SARC pero no se incluye en las prioridades estatales para la LCFF.

Programa de Intervención Federal (Ciclo Escolar 2017-18)

Indicador	Escuela	Distrito
Estado de del Programa de Mejoramiento Académico	No en PI	No en PI
Primer Año del Programa de Mejoramiento Académico		
Año dentro del Programa de Mejoramiento Académico		
Cantidad de Escuelas que Participan en el Programa de Mejoramiento Académico	N/A	
Porcentaje de Escuelas que Participan en el Programa de Mejoramiento Académico	N/A	--

Actualizado: 12/18/2017

Tamaño Promedio de Clase y Distribución (Primaria)

Grado Escolar	2014-15				2015-16				2016-17			
	Tamaño Promedio	Número de Clases *			Tamaño Promedio	Número de Clases *			Tamaño Promedio	Número de Clases *		
		1-20	21-32	33+		1-20	21-32	33+		1-20	21-32	33+
K	13.0	3	4	0	24.0	0	4	0	26.0	0	4	0
1º	20.0	4	0	0	23.0	0	3	0	24.0	0	3	0
2º	27.0	0	3	0	23.0	0	3	0	22.0	0	3	0
3º	25.0	0	3	0	23.0	0	3	0	26.0	0	2	0
4º	31.0	0	2	0	26.0	1	0	2	32.0	0	1	2
5º	30.0	0	3	0	25.0	1	0	2	33.0	0	0	2
6º	25.0	1	1	1	34.0	0	0	2	22.0	2	0	2
Otro	20.0	1	0	0	8.0	1	0	0	8.0	1	0	0

* El número de clases indica cuántas clases pertenecen a cada categoría de tamaño (un rango total de estudiantes por clase).

Actualizado: 12/18/2017

Consejeros Académicos y Otro Personal Auxiliar (Ciclo Escolar 2016-17)

Título	Número de FTE* Asignados a la Escuela	Número Promedio de Estudiantes por Consejero
Consejero Académico		
Consejero (Socioemocional o Desarrollo Profesional)		N/A
Maestro de Medios Bibliotecarios (Bibliotecario)		N/A
Personal de Medios Bibliotecarios (Asistente)	0.5	N/A
Psicólogo	1.0	N/A
Trabajador Social		N/A
Enfermera	1.0	N/A
Especialista del Habla/Lenguaje/Oído	1.4	N/A
Especialista de Recursos (no de enseñanza)		N/A
Otro		N/A

Nota: Celdas con valores N/A no requieren datos.

*Un Equivalente de Tiempo Completo (FTE) equivale a un miembro de personal que trabaja tiempo completo; un FTE también puede representar a dos miembros del personal que trabajan 50 por ciento del tiempo cada uno.

Actualizado: 12/18/2017

Gastos por Alumno y Sueldos de Maestros por Plantel (Año Fiscal 2015-16)

Nivel	Gastos Totales por Alumno	Gastos por Alumno (Restringidos)	Gastos por Alumno (No Restringido)	Salario Promedio Docente
Plantel Escolar	\$9713.0	\$4531.0	\$5181.0	\$75695.0
Distrito	N/A	N/A	\$4975.0	\$73958.0
Diferencia Porcentual – Plantel y Distrito	N/A	N/A	4.1%	2.3%
Estado	N/A	N/A	\$6574.0	\$78363.0
Diferencia Porcentual – Plantel y Estado	N/A	N/A	-23.7%	-3.5%

Nota: Celdas con valores N/A no requieren datos.

Actualizado: 12/18/2017

Tipo de Servicios Financiados (Año Fiscal 2016-17)

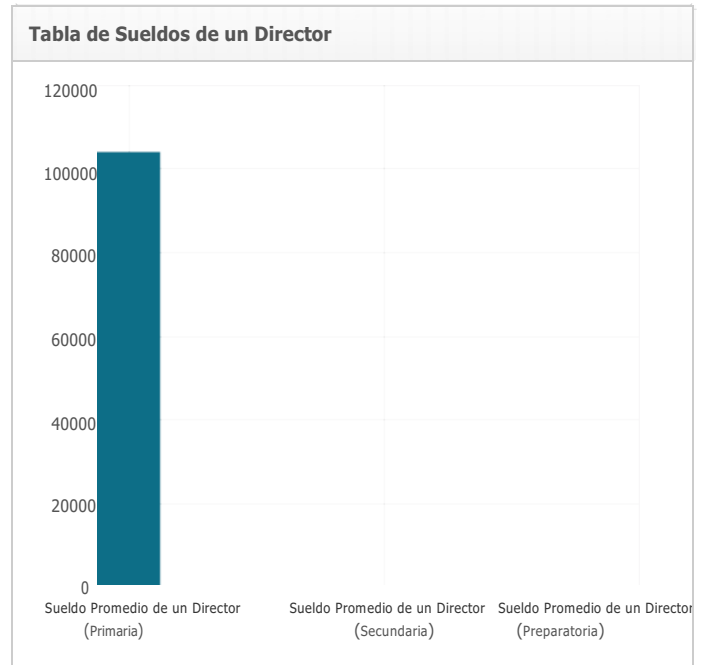
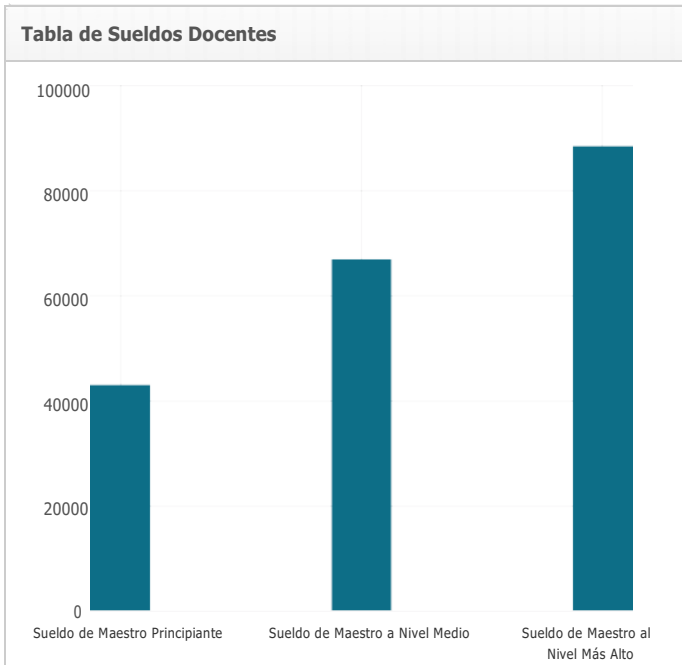
- Título I, Parte A – Estudiantes en Desventaja Educativa
- Título II, Parte A – Calidad Docente & Reducción de Tamaño de Clase
- Título III, Parte A – Dominio Limitado del inglés (LEP)
- LCFF Becas Base y de Concentración

Actualizado: 12/18/2017

Sueldos de Maestros y Personal Administrativo (Año Fiscal 2015-16)

Categoría	Importe del Distrito	Promedio Estatal para Distritos en la Misma Categoría
Sueldo de Maestro Principiante	\$42,991	\$48,678
Sueldo de Maestro a Nivel Medio	\$66,876	\$78,254
Sueldo de Maestro al Nivel Más Alto	\$88,426	\$96,372
Sueldo Promedio de un Director (Primaria)	\$104,102	\$122,364
Sueldo Promedio de un Director (Secundaria)	\$	\$125,958
Sueldo Promedio de un Director (Preparatoria)	\$	\$126,758
Sueldo de un Superintendente	\$161,724	\$212,818
Porcentaje del Presupuesto para Sueldos Docentes	36.0%	38.0%
Porcentaje del Presupuesto para Sueldos Administrativos	5.0%	5.0%

Para información detallada de salarios, visite la página web del CDE sobre sueldos certificados & beneficios en <http://www.cde.ca.gov/ds/fd/cs/>.



Actualizado: 12/18/2017

Desarrollo Profesional

Para el Distrito Escolar de Sulphur Springs y específicamente la Escuela Comunitaria Valley View, la comunicación de minutos de instrucción a través de la semana escolar, apoya la salida temprana de los estudiantes cada martes y nos permite poder llevar a cabo los Martes de Desarrollo Profesional (PDT). NOTA: "PR" equivale a Responsabilidades Profesionales (no disponible para dirección administrativa). Además, el distrito ofrece 3 días completos de capacitación enfocada en artes lingüísticas, matemáticas, tecnología, y desarrollo del inglés. También se ofrecen capacitaciones continuas después de clases para maestros. El Personal Clasificado recibe capacitaciones en el plantel durante todo el año. Estas capacitaciones se enfocan en los objetivos del distrito y en las necesidades del plantel: tecnología, ELA, análisis de datos, necesidades socioemocionales de los estudiantes, desarrollo designado e integrado del inglés, y CHAMPS: nuestro programa de comportamiento positivo de la escuela.

Actualizado: 12/19/2017